



ES PARAMOS ĪTAKA KAIMO PLĒTRAI IR ŽEMĒS ŪKIUI



## TURINYS

SANTRUMPOS	3
ES IR LIETUVA	4
VERTINIMO SISTEMA, RŪŠYS, RODIKLIAI	8
DETALUSIS VERTINIMO PLANAS	10
LIETUVOS KAIMO PLĖTROS 2007–2013 M. PROGRAMOS APŽVALGA	12
KAIMO PAUKŠČIŲ POPULIACIJOS	16
LIETUVOS KAIMO PLĖTROS 2014–2020 M. PROGRAMOS ĮGYVENDINIMAS	18
VERTINIMŲ REZULTATAS – TOBULINAMA PROGRAMA	46




## SANTRUMPOS

EIP –	Europos inovacijų partnerystė
EK –	Europos Komisija
EP –	Europos Parlamento
ES –	Europos Sąjunga
EŽŪFKP –	Europos žemės ūkio fondas kaimo plėtrai
Programa 2014–2020 m. –	Lietuvos kaimo plėtros 2014–2020 m. programa
Programa 2007–2013 m.–	Lietuvos kaimo plėtros 2007–2013 m. programa
KPPI –	Kaimo paukščių populiacijos indikatorius
ktne –	Kilotonos naftos ekvivalentas
LOD –	Lietuvos ornitologų draugija
NMA –	Nacionalinė mokėjimo agentūra
Reglamentas –	Europos Parlamento ir tarybos reglamentas
VVG –	Vietos veiklos grupė
VPS –	Vietos plėtros strategija
ŽŪM –	Žemės ūkio ministerija



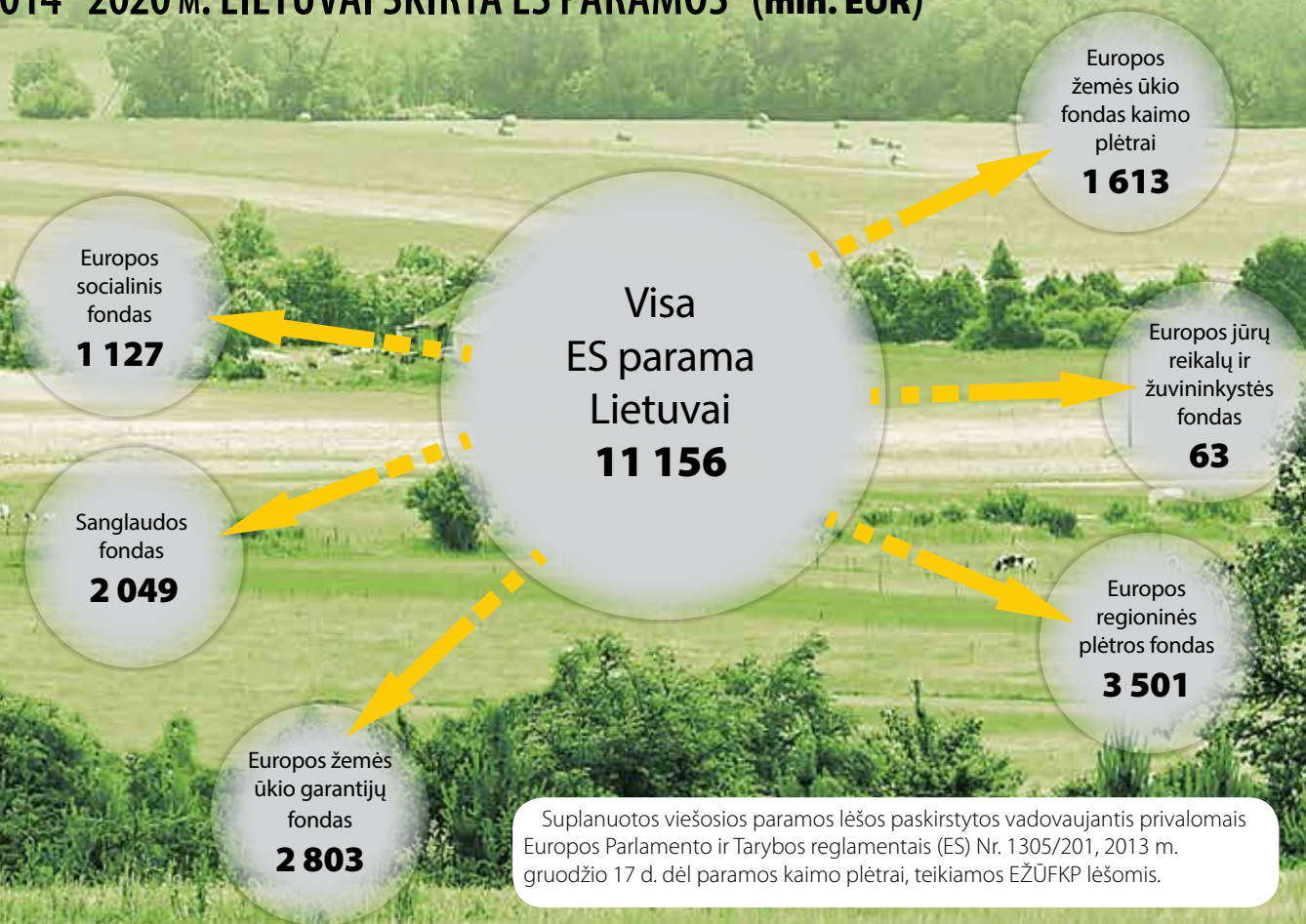
# ES IR LIETUVA

A map of Europe is overlaid on a background image of a green landscape with rolling hills and trees. The map shows the borders of European countries. Most countries are colored in a light blue shade. Lithuania is highlighted in a bright yellow color. A yellow arrow-shaped callout box points from the text to Lithuania.

ES fondų lėšos yra vienas pagrindinių Lietuvos narystės ES privalumų, o ES fondų investicijos yra pripažįstamos svarbiu Lietuvos ūkio ekonomikos varikliu.



## 2014–2020 m. LIETUVAI SKIRTA ES PARAMOS (mln. EUR)



### Finansų ministerijos atliktame ES paramos vertinime, vadovaujantis ekonometrinio modeliavimo rezultatais, prognozuojama:

ES fondų investicijos 2015–2020 m. laikotarpiu lems vidutiniškai 0,9 % didesnį metinį nominalaus BVP augimą.

Prognozuojamas investicijų efektyvumo koeficientas veiksmų programos įgyvendinimo laikotarpiu bus 1,88. Kitaip tariant, prognozuojama, kad vienas pagal 2014–2020 m. veiksmų programą investuotas euras iki 2030 m. duos 2,4 EUR grąžą. Prognozę pagrindžia tai, kad kiekvienas investuotas ES struktūrinės paramos euras iki 2016 m. jau davė 1,38 grąžą.

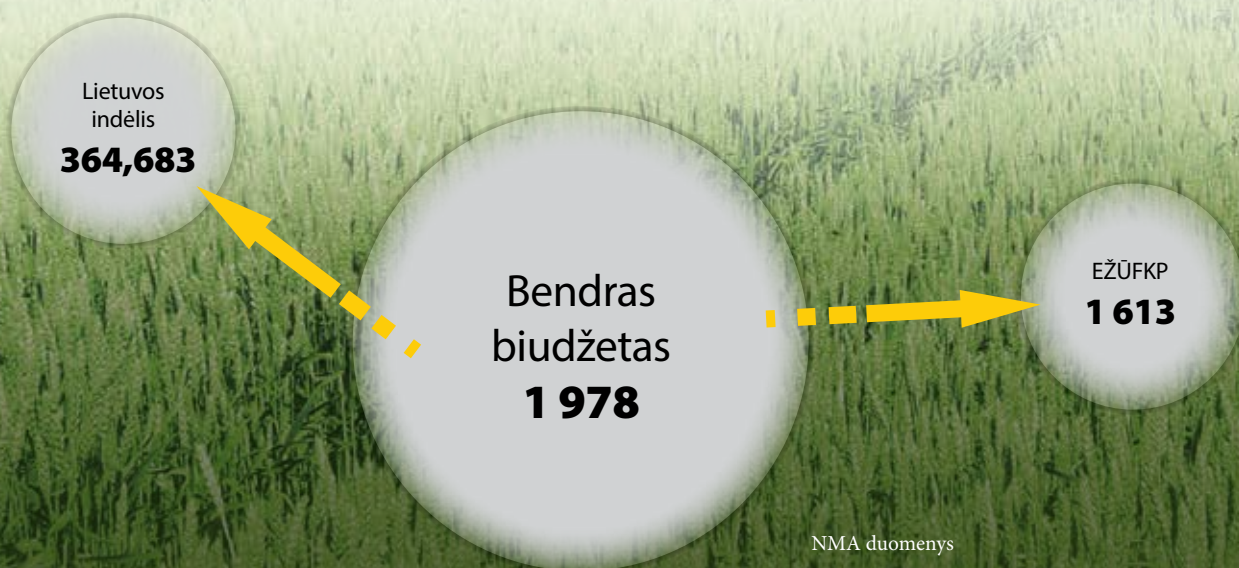
Pirminį ir stipriausią poveikį 2014–2020 m. ES fondų investicijos turės bendrųjų investicijų augimui. Prognozuojama, kad iki 2023 m. pagrindinio kapitalo formavimui dėl ES fondų investicijų papildomai bus skirta daugiau nei 10,5 mlrd. EUR, o tai sudarys apie 15 % viso vertinamo laikotarpio išlaidų bendrojo kapitalo formavimui.

Pagal atliktus skaičiavimus dėl ES investicijų iki 2023 m. bus sukurta ar išsaugota apie 27 tūkst. darbo vietų. Tai lems beveik 2 % mažesnį bendrą nedarbo lygį Lietuvoje, palyginti su scenarijumi „be investicijų“.

Finansų ministerijos duomenimis, 2014–2020 m. Lietuvai skirta daugiau 8 353 mln. EUR ES paramos. Maisto ir žemės ūkio bei kaimo vystymąsi remia EŽŪFKP programa, kurios parama sudaro apie 77 % 2014–2020 m. programos biudžeto.



## LIETUVOS KAIMO PLĖTROS 2014–2020 M. PROGRAMOS BIUDŽETAS (mln. EUR)



**PALYGINTI SU 2007–2013 M. PROGRAMA,  
2014–2020 METAMS LIETUVAI EŽŪFKP SKIRTA  
8,6 % MAŽIAU LĖŠŲ**

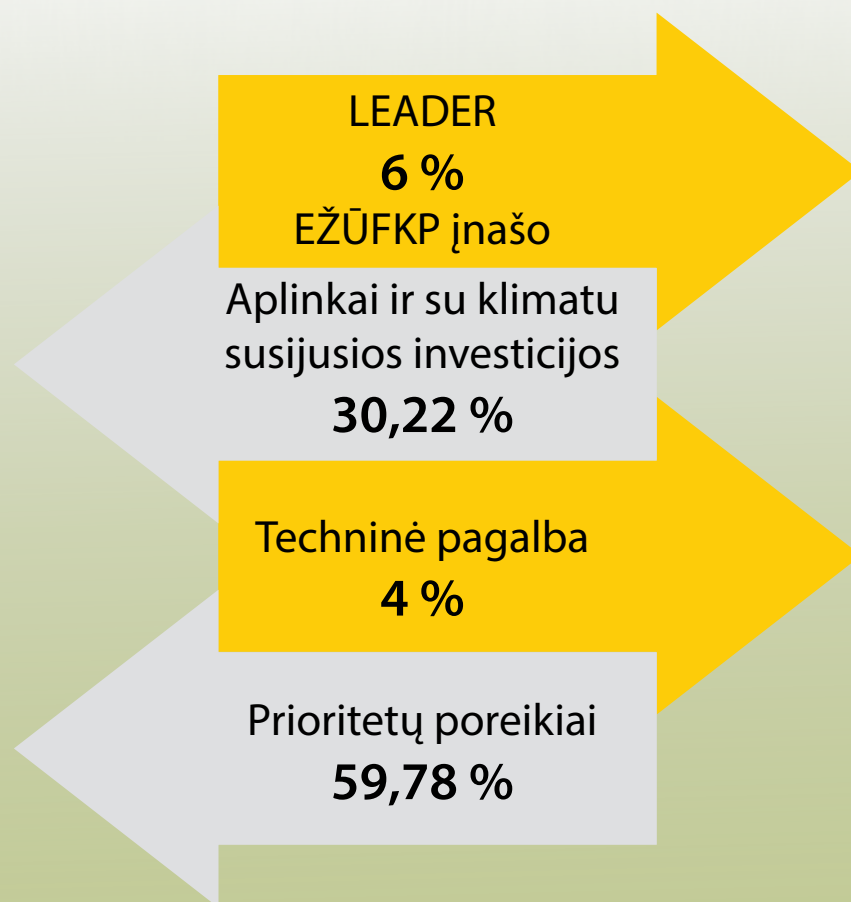
2007–2013 m.  
**1 765 mln. EUR**

2014–2020 m.  
**1 613 mln. EUR**

Didžiausia dalis paramos skirta priemonėms žemės ūkio veiklos konkurencingumui didinti, aplinkosaugai ir poveikiui klimato atšilimui mažinti, socialinei situacijai kaime gerinti.



## 2014–2020 M. PROGRAMOS LĖŠŲ PASKIRSTYMO PROPORCIJOS



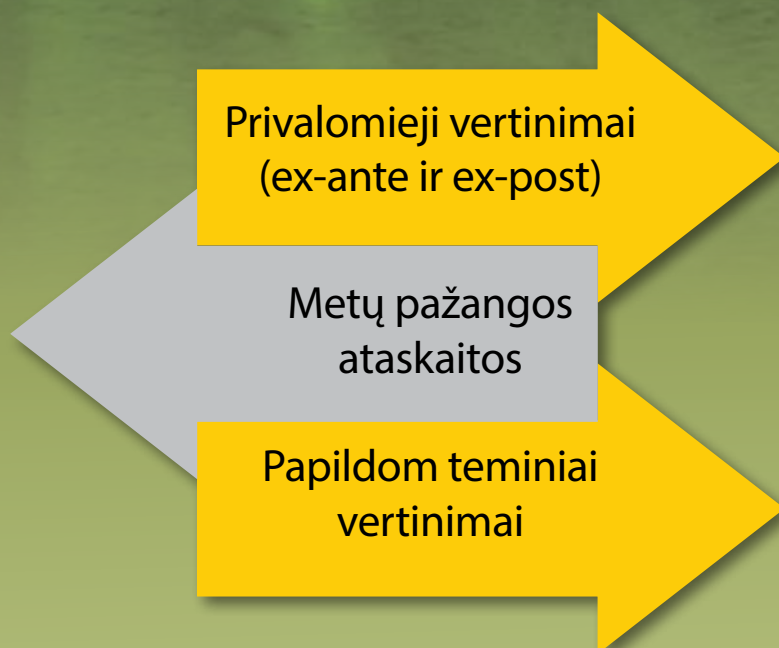


Programos lėšų panaudojimo efektyvumui nustatyti ir veiksmų programų rengimui bei įgyvendinimui tobulinti atliekamas programų vertinimas.

Vertinimas atliekamas vadovaujantis EK reglamentais ir metodiniais nurodymais pagal tęstinio vertinimo planus bei nurodytomis procedūromis.

# VERTINIMO SISTEMA RŪŠYS, RODIKLIAI

Vertinimų rūšys





## Rodikliai

Rezultatų rodikliai – tai rodikliai, rodantys pažangą, teigiamus pokyčius ir gerovę žmonėms, dėl kurių suplanuotos konkrečios priemonės

Produkto rodikliai – tai rodikliai, parodantys produktus, sukuriamus finansinėmis intervencijomis.

# DETALUSIS 2017–2018 M. VERTINIMO PLANAS

**2014–2020 M.  
VERTINIMAI**

**ATLIEKAMI  
VERTINIMAI**

Lietuvos kaimo plėtros  
2014–2020 metų  
programos įgyvendinimo  
2014–2017 ir  
2014–2018 metais vertinimas.

Lietuvos kaimo plėtros 2014–2020 m. programos pažangos vertinimas atliekamas vadovaujantis žemės ūkio ministro įsakymais. 2016 m. lapkričio 25 d. įsakymu Nr.3D-698 žemės ūkio ministras patvirtino detalųjį 2017–2018 m. vertinimo planą.



2014–2020 m. programos įgyvendinimo pažanga 2014–2016 metai.

Programos ir kiekvienos priemonės įgyvendinimas bei įtaka žemės ūkio sektoriaus ir kaimo pokyčiams nurodytais laikotarpiais.

2007–2013 metų programos įgyvendinimo 2014 ir 2015 metais ir 2014–2020 metų programos įgyvendinimo 2014–2016 metais pažangos vertinimas.

**ATLIKTI  
VERTINIMAI**

Lietuvos socialinės-ekonominės situacijos įtaka programos įgyvendinimui.

ES politikos laikymasis teikiant paramą.

Įvertintas biologinės įvairovės poveikio rodiklio „Paukščių populiacija žemės ūkio naudmenose“ 2016–2018 m. nustatymas ir biologinės įvairovės kaita.

Identifikuoti 2014–2020 m. programos įtaką gamtinei aplinkai ir aplinkosauginiams rodikliams 2016–2018 metais.

Įvertinti 2014–2020 m. programos indėlį, skatinant žinių sklaidą ir inovacijas žemės ūkyje, miškininkystėje ir kaimo vietovėse.

**PLANUOJAMI  
VERTINIMAI**

Įvertinti Lietuvos kaimo tinklo veiklą 2014–2018 metais.

Išsiaiškinti 2014–2020 m. programos indėlį, mažinant neigiamą žemės ūkio poveikį klimato kaitai.



Nuo 2007–2013 m. programos įgyvendinimo pradžios iki 2015 m. pabaigos EK deklaruota

2,28 mlrd. EUR, iš kurių ES dalis – 1,765 mlrd. EUR. Buvo išmokėta ir EK deklaruota beveik visa 2007–2013 m. programos įgyvendinimui skirtų lėšų suma – 99,93 %

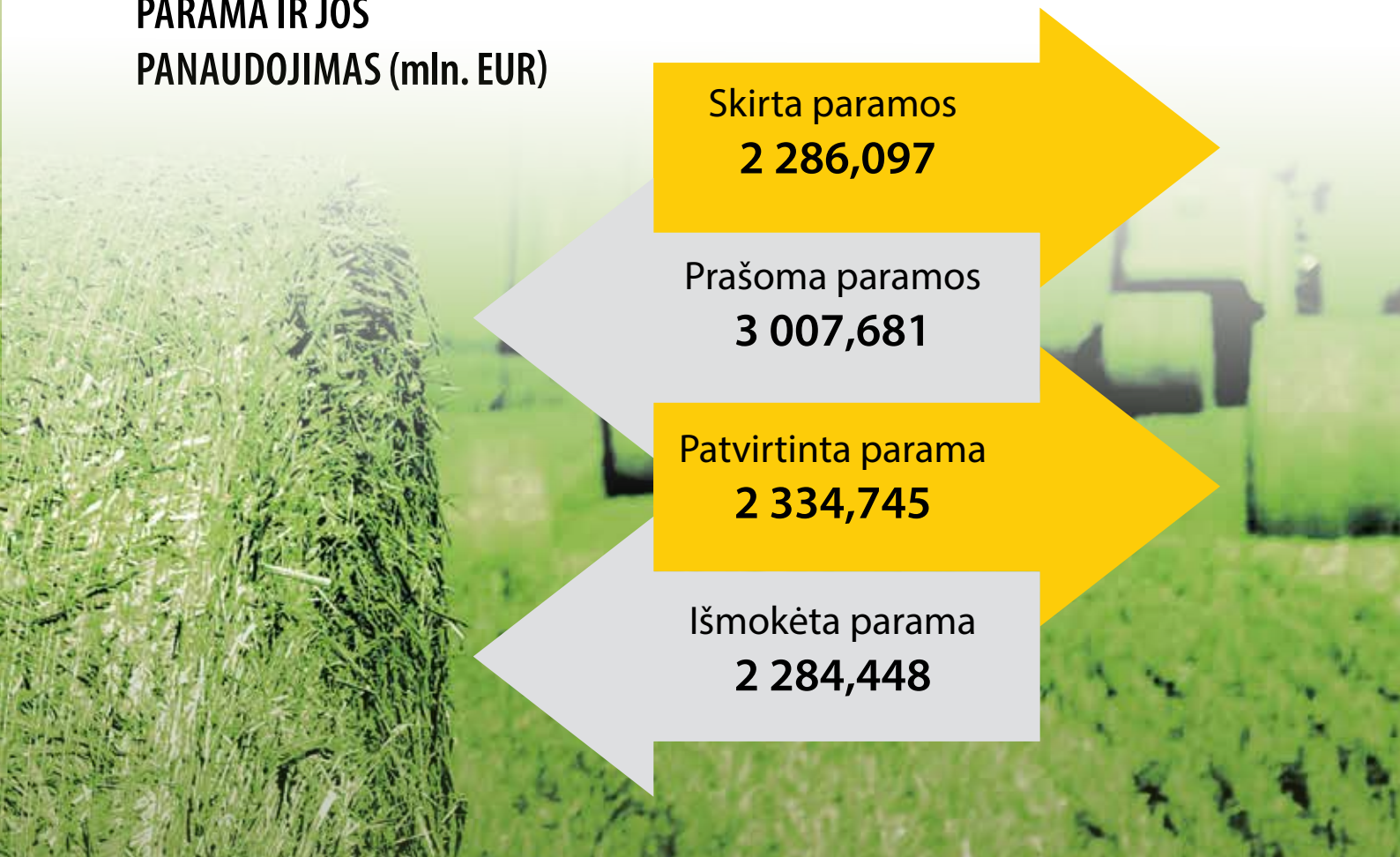
# LIETUVOS KAIMO PLĖTROS 2007–2013 M. PROGRAMOS APŽVALGA

**Atliekant 2007–2013 m.  
programos ex-post vertinimą,  
buvo taikoma kompleksinė metodika,  
derinant platų kokybinių ir kiekybinių metodų spektrą:**

- ✓ apklausos
- ✓ dokumentų analizė
- ✓ ekspertinis vertinimas
- ✓ interviu
- ✓ kontrafaktinis poveikio vertinimas
- ✓ makroekonominis modeliavimas – HERMIN
- ✓ statistikos duomenų analizė
- ✓ stebėsenos duomenų analizė

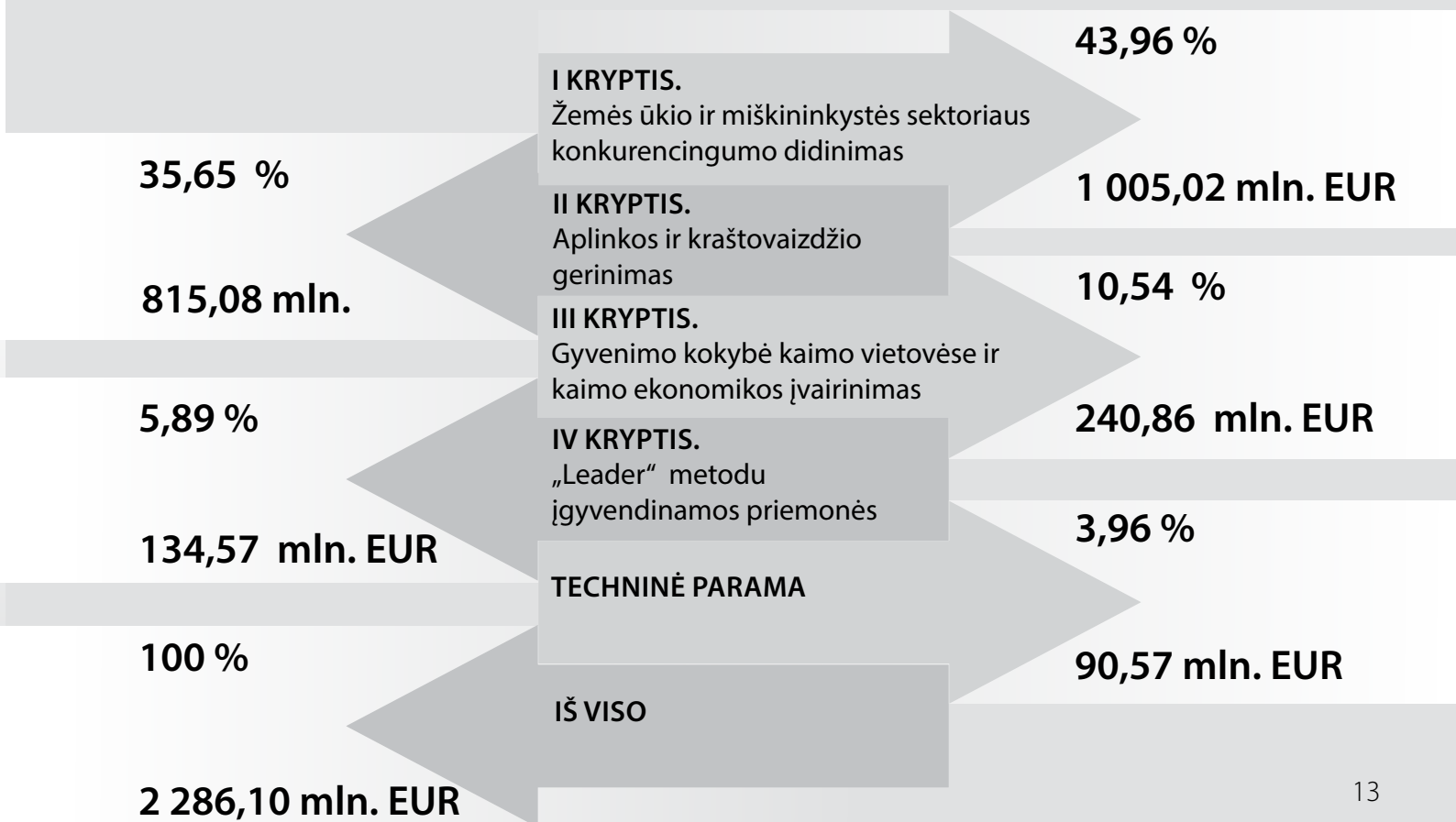


**2007–2013 M. PROGRAMOS  
PARAMA IR JOS  
PANAUDOJIMAS (mln. EUR)**



**2007–2013 M. PROGRAMOS LĖŠŲ PASKIRSTYMAS TARP KRYPTIŲ**

2007–2013 m. parama iš viso (EŽŪFKP parama + Lietuvos Respublikos biudžeto lėšos)



**AUGO KAIMO VIETŲ  
EKONOMIKA**

*Vietoj planuotų 795 mln. PGS (perkamosios galios standartas), įgyvendinant 2017–2013 m. programą sukurta papildoma pridėtinė vertė pirminiame ir maisto produktu, gėrimų ir tabako gamybos sektoriuose sudarė 846 mln., o kartu su antriniu ir tretiniu sektoriais 2 042 mln. PGS.*

**2007–2013 m.  
programos  
poveikis  
Lietuvos  
žemės ūkiui  
ir kaimui**

**DIDĖJO KAIMO ŽMONIŲ  
UŽIMTUMAS**

*Programos investicijos padėjo sukurti darbo vietų:*

- žemės ūkyje 1 027
- miškininkystėje 527
- maisto produktų, gėrimų ir tabako gamybos sektoriuje 111
- kitose antrinio ir tretinio sektorių veiklose kaimo vietovėse 2 694.

**PLĖTĖSI DIDELĖS GAMTINĖS VERTĖS  
TERITORIJŲ (DGVV) PLOTAI**  
*Padidėjo 123 476 ha.*

**SUMAŽINTAS POVEIKIS KLIMATO KAITAI**  
*padidėjo biokuro ir biodujų naudojimas  
sumažėjo mineralinis azoto kiekis dirvožemiuose.*



# 2007–2013 M. PROGRAMOS POVEIKIO RODIKLIŲ REIKŠMIŲ PASIEKIMO VERTINIMAS

Planuota  
reikšmė  
2013 m.

Poveikio  
rodiklis

Pasiekta  
reikšmė  
2013 m.

795 000 000

Ekonomikos augimas  
(grynosios pridėtinės vertės  
pokytis pagal Perkamosios galios  
standartą (PGS))

2 042 133 470

2 200

Darbo vietų kūrimas, grynas  
papildomas sukurtų darbo vietų  
visos darbo dienos ekvivalentas

4 359

3 900

Darbo našumas (BPV, tenkančios  
vienam sąlyginiam darbuotojui,  
pokytis), tūkst. EUR/SD

Žemės ūkio  
sektorius: 2 364  
Miškininkystės  
sektorius:  
2 680  
Maisto produktų,  
gėrimų ir tabako  
gamybos sektorius:  
1 724

55

Vandens kokybės gerinimas  
(Bendro maistinių medžiagų  
balanso pokytis), vertė ir tendencijos  
Mineralinio azoto kiekis  
dirvožemyje, kg/ha

47,7

619,7

Klimato kaitos poveikio mažinimas  
(energijos, gaunamos iš atsinaujinančių  
šaltinių, produkcijos padidėjimas) ktne

641,85

101

Biologinės įvairovės didinimas  
(biologinės įvairovės nykimo  
tendencijų pokytis pagal nustatytą  
paukščių rūšių populiacijos būklę  
žemės ūkio naudmenose), pokyčio %  
papildytas kokybine analize

99,9

97 000

Didelės gamtinės vertės ūkių ir  
miškų žemės didinimas (pokytis  
didelės gamtinės vertės vietovėse),  
kiekybinis pokytis ir kokybinė  
analizė (ha)

123 476

Sparčiai plėtojamas žemės ūkis, naudojamos agrotechnikos priemonės veikia biologinę įvairovę. Ją geriausiai atspindi paukščių gausa. Pasaulyje pastebimi labai ryškūs paukščių populiacijų pokyčiai. Siekiant kurti kuo draugiškesnę aplinkai žemės ūkį, Žemės ūkio ministerijos užsakymu Lietuvos ornitologų draugija atlieka mokslinius tiriamuosius darbus kaimo paukščių populiacijų indikatoriui (KPPI) identifikuoti. KPPI yra vienas ES ir Ekonominio bendradarbiavimo ir plėtros organizacijos narių šiuo metu plačiausiai naudojamų biologinės indikacijos rodiklių.

KPPI yra keliolikos rūšių kaimo paukščių populiacijų bendrą gausos pokytį (trendą) vertinantis rodiklis, atspindintis kaimo paukščių ir kitos biologinės įvairovės būklės pokyčius.

Kaimo paukščiais priimta vadinti tas paukščių rūšis, kurios gyvena agrariniame kraštovaizdyje ir kurios ekologiškai daugiau ar mažiau yra susijusios su žemės ūkio naudmenomis, kitais agrarinio kraštovaizdžio elementais, žemės ūkio veiklomis ir darbais.

Lietuvos KPPI skaičiuoti naudojami 14 agrariniam arba kaimo kraštovaizdžiui įprastų paukščių rūšių populiacijų gausos stebėsenos duomenys.

# KAIMO PAUKŠČIŲ POPULIACIJOS

Kaimo paukščių populiacijų indikatorius 1994–2018 metų laikotarpio reikšmės atskirais metais varijavo nuo 142,6 iki 86,6 %. Lietuvos nepriklausomybės atkūrimo kilusios žemės ūkio krizės prasidėjęs KPPI paukščių populiacijų būklės bendras gerėjimas tęsėsi iki 2000 m. 2001 ir 2002 m. kaimo paukščiams buvo labai nepalankūs. Nuo 2003 metų iki 2018 m. rudens indikatorius reikšmė sumažėjo 66,03 %. Ypač paukščiams buvo nepalankūs pastarieji 4 metai – KPPI reikšmė sumažėjo 26,65 %.

2014 m. moksliniais duomenimis, daugumos agrarinio kraštovaizdžio paukščių populiacijų gausos pokyčiai Europoje yra drastiški. Apytikriai nuo 1980 m. 16 rūšių paukščių populiacijos iš 24 tipingiausių rūšių sumažėjo ne mažiau kaip trečdaliu. Kai kurios rūšys atsidūrė ant išnykimo ribos: kuoduotųjų vievėsių populiacija sumažėjo 95 %, kurapkų – 93 %, sodinių startų – 88 %. Daugiau nei per pusę sumažėjo dar 13 rūšių populiacijos: paprastųjų purpelių – 77 %, kiauliukių – 76 %, pievinių kalviukų – 70, dirvoninių kalviukų – 64, pempių – 60, pilkųjų startų – 59, čivylių – 56, geltonųjų kielių ir karklažvirblių – 52 ir dirvinių vievėsių – 51 %.



# 2007–2013 M. PROGRAMOS POVEIKIO RODIKLIŲ REIKŠMIŲ PASIEKIMO VERTINIMAS

## 3 rūšių gausėja

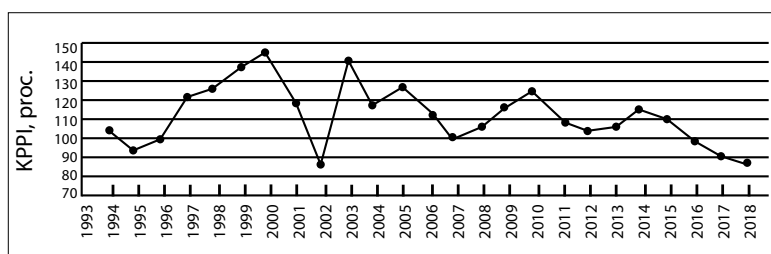
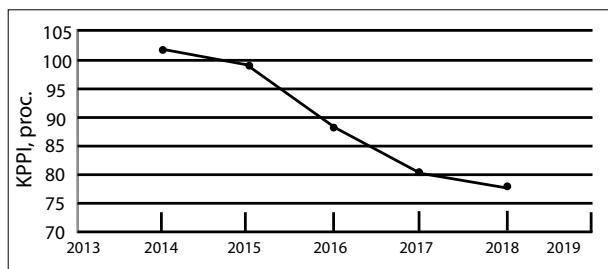
- baltasis gandras
- griežlė
- pempė

## 7 rūšių stabilios

- geltonoji kielė
- kiauliukė
- rudoji devynbalsė
- varnėnas
- karklažvirblis
- geltonoji starta

## 4 rūšių lėtai mažėja

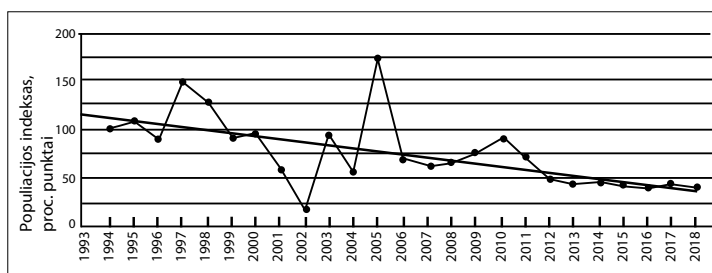
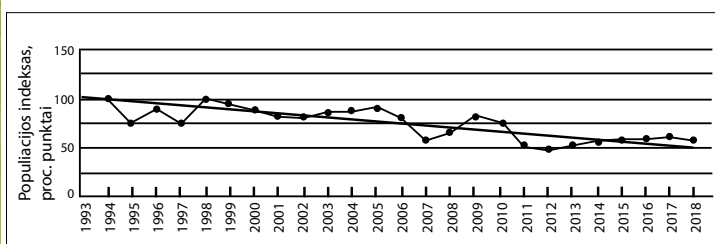
- **dirvinis vieversys ir pievinis kalviukas**  
žemės ūkio naudmenos yra svarbiausia ir beveik vienintelė jų veisimosi buveinė ir kurioms dabartinė žemės ūkio plėtra ekologiškai nėra palanki
- **dagilis**  
nepalankų poveikį turi sėjomainos laukų stambinimas, žemės ūkio specializacija, ypač javų ūkio – grūdinkystės – plėtra, pesticidų vartojimas ir sumedėjusių augalų šalinimas iš laukų
- **šlėmeninė kregždė**  
Joms atsiliepia pokyčiai gyvulininkystėje, nes jos lizdus suka daugiausia kaimiško tipo pastatuose, ypač ten, kur laikomi naminiai gyvuliai ir/ar paukščiai



2014–2018 m. KPPI reikšmė varijavo nuo 100 iki 77,4 % 2018 m. sumažėjo 22,6 %

2018 m., palyginti su 1994 m., kaimo paukščių populiacijų indikatoriaus sumažėjo 13,35 %

LOD duomenys



Dirvinio vieversio Lietuvos populiacijos indekso reikšmių dinamika 1994–2018 m.

Pievinio kalviuko Lietuvos populiacijos indekso reikšmių dinamika 1994–2018 m.

LOD duomenys





# LIETUVOS KAIMO PLĖTROS 2014–2020 M. PROGRAMOS ĮGYVENDINIMAS

Lietuvos kaimo plėtros 2014–2020 m. programą Europos Komisija patvirtino 2015 m. vasario 13 d. programos biudžetas – 1 978 mln. EUR.

2014–2017 m. pagal Programą išmokėta 747,305 mln. EUR paramos lėšų, t. y. 38 % programai skirtų lėšų, iš kurių ES dalis sudarė 599,406 mln. EUR.

Iki 2018 m. rugsėjo 30 d. išmokėta 892,587 mln. EUR, t. y. 45 %.



**2014–2020 m.  
Programai skirtos  
lėšos ir jų panaudojimas  
(iki 2018-09-30/EUR)**

NMA duomenys

<b>Skirta paramos lėšų</b>	<b>1 977 838 292</b>
<b>Pateikta paraiškų</b>	<b>490 786 vnt.</b>
<b>Prašoma paramos suma</b>	<b>1 778 554 905</b>
<b>Patvirtinta paraiškų</b>	<b>391 363 vnt.</b>
<b>Patvirtinta paramos lėšų suma</b>	<b>1 173 219 343</b>
<b>Išmokėta paramos lėšų suma</b>	<b>884 877 554</b>

Žinių perdavimo  
ir inovacijų žemės  
ūkio, miškininkystės  
sektoriuose ir kaimo  
vietovėse skatinimas.

Žemės ūkio  
konkurencingumas ir  
tvarus miškų valdymas.

Maisto tiekimo  
grandinių organizavimo  
skatinimas.

**2014–2020 m.  
programos  
prioritetai:**

Aplinkosauga –  
biologinė įvairovė,  
vandens ir dirvožemio  
gerinimas.

Efektyvus išteklių  
naudojimas.

Ekonominės plėtros  
ir socialinės įtraukties  
skatinimas.

**Paramos teikimo  
priemonės ir joms  
skirtos lėšos (EUR)**

Žinių perdavimas ir informavimo veikla **18 995 816**

Bendradarbiavimas **22 218 728**

Konsultavimo paslaugos, ūkio valdymo ir ūkininko pavadavimo paslaugos **4 588 235**

Žemės ūkio ir maisto kokybės sistemos **4 224 705**

Ekologinis ūkininkavimas **150 784 677**

Pagrindinės paslaugos ir kaimų atnaujinimas kaimo vietovėse **76 110 778**

Investicijos į materialųjį turtą **608 537 508**

Ūkio ir verslo plėtra **238 721 981**

Gamintojų grupių ir organizacijų įsteigimas **1 788 829**

Agrarinė aplinkosauga ir klimatas **139 999 143**

Rizikos valdymas **17 460 285**

Investicijos į miško plotų plėtrą ir miškų gyvybingumo gerinimą **115 383 679**

Su „NATURA 2000“ ir Vandens pagrindų direktyva susijusios išmokos **19 047 581**

LEADER programa **113 865 052**

Techninė pagalba **67 439 446**

Išmokos už vietoves, kuriose esama gamtinių ir kitų specifinių kliūčių **287 036 067**



# Priemonė

## „Žinių perdavimas ir informavimo veikla“



Priemonės  
lėšų panaudojimas  
(iki 2018-09-30/EUR)

NMA duomenys

Skirta paramos lėšų	18 995 816
Pateikta paraiškų	74 vnt.
Prašoma paramos suma	9 690 134
Patvirtinta paraiškų	37 vnt.
Patvirtinta paramos lėšų suma	5 185 554 <b>27 %</b>
Išmokėta paramos lėšų suma	2 900 620 <b>15 %</b>

Priemonė  
„Žinių perdavimas ir  
informavimo veikla“

NMA duomenys

Veiklos sritis  
„Parama profesiniam  
mokymui ir  
įgūdžiams įgyti“  
(EUR)

numatyta 6 658 824

patvirtinta 1 940 338 **29 %**

išmokėta 1 278 713 **19 %**

numatyta 12 336 993

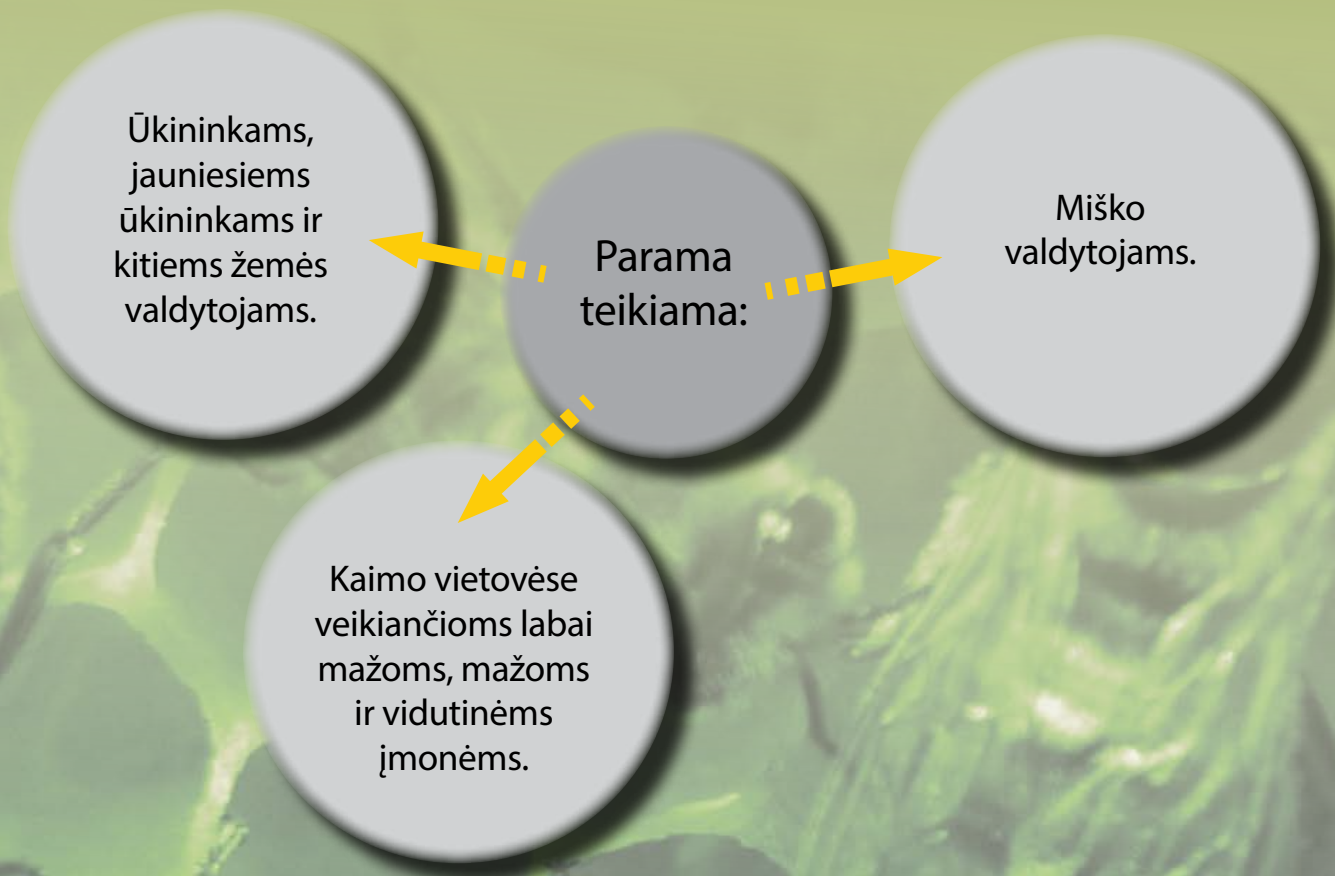
patvirtinta 3 245 216 **26 %**

išmokėta 1 622 056 **13 %**

Veiklos sritis  
„Parama parodomiesiems  
projektams ir  
informavimo veiklai“  
(EUR)

# Priemonė

## „Konsultavimo paslaugos, ūkio valdymo ir ūkininkų pavadavimo paslaugos“



Priemonės  
lėšų panaudojimas  
(iki 2018-09-30/EUR)

NMA duomenys

Skirta paramos lėšų	4 588 235	
Surinkta paraiškų	2 762 vnt.	
Prašoma paramos suma	4 142 199	
Patvirtinta paraiškų	1 787 vnt.	
Patvirtinta paramos suma	2 679 699	58 %
Išmokėta paramos suma	1 022 119	22 %



# Priemonė

## „Žemės ūkio ir maisto kokybės sistemos“

Priemonės  
lėšų panaudojimas  
(iki 2018-09-30/EUR)

NMA duomenys

Skirta paramos lėšų	4 224 705	
Surinkta paraiškų	501 vnt.	
Prašoma paramos suma	618 191	
Patvirtinta paraiškų	474 vnt.	
Patvirtinta paramos suma	777 002	18 %
Išmokėta paramos suma	777 002	18 %



Pirmą kartą dalyvaujantiems šioje priemonėje Lietuvos kaimo plėtros 2014–2020 m. programoje numatyta 3 364 706 EUR paramos suma.

Tęstiniais Lietuvos kaimo plėtros 2007–2013 m. programos įsipareigojimams skirta 860 tūkst. EUR paramos suma.

# Priemonė „Investicijos į materialųjį turta“

Priemonės  
lėšų panaudojimas  
(iki 2018-09-30/EUR)

NMA duomenys

Skirta paramos lėšų	608 537 508
Surinkta paraiškų	5 472 vnt.
Prašoma paramos suma	629 076 351
Patvirtinta paraiškų	3 786 vnt.
Patvirtinta paramos suma	407 441 567 <b>67 %</b>
Išmokėta paramos suma	316 378 709 <b>52 %</b>

Paraiškos	2014	2015	2016	2017	2018
Pateikta	152	2 239	1 943	891	274
Patvirtinta	121	1 244	1 597	751	74

NMA duomenys





## Veiklos sritis „Parama investicijoms į žemės ūkio valdas“

Šiai veiklos sričiai skirta 70,6 %

visų priemonei numatytų lėšų – 429 297 415 EUR

Remiama žemės ūkio produktų gamyba ir prekinių žemės ūkio produktų, pagamintų ar išaugintų valdoje, apdorojimas (rūšiavimas, pakavimas, surinkimas ir t. t.), perdirbimas ir tiekimas rinkai. Parama pagal šią veiklos sritį gali pasinaudoti fiziniai ir juridiniai asmenys, užsiimantys žemės ūkio veikla ir savo vardu įregistravę ūkininko ūkį ir valdą.

# Priemonė

## „Investicijos į materialųjį turta“

Veiklos srities  
lėšų panaudojimas  
(iki 2018-09-30/EUR)

NMA duomenys

Skirta paramos lėšų	429 297 415
Surinkta paraiškų	5 028 vnt.
Prašoma paramos suma	460 215 411
Patvirtinta paraiškų	3 786 vnt.
Patvirtinta paramos suma	292 357 238 <b>68 %</b>
Išmokėta paramos suma	238 619 188 <b>56 %</b>

### Veiklos sritis

„Parama investicijoms į žemės ūkio produktų perdirbimą,  
rinkodarą ir (arba) plėtrą“

Vaisių, uogų, daržovių bei grybų perdirbimas ir (arba) rinkodara, jų perdirbimo procese susidariusių atliekų perdirbimas.

Mėsos perdirbimas ir (arba) rinkodara.

Pieno perdirbimas ir (ar) rinkodara.

### Remiama:

Augalininkystės produkcijos perdirbimas ir (arba) rinkodara.

Kitų Sutarties dėl Europos Sąjungos veikimo I priede išvardytų produktų perdirbimas ir (arba) rinkodara.

Trečios kategorijos šalutinių gyvūninių produktų perdirbimas ir (arba) rinkodara.



**Veiklos srities  
lėšų panaudojimas  
(iki 2018-09-30/EUR)**

NMA duomenys

Skirta paramos lėšų	83 804 753	
Surinkta paraiškų	91 vnt.	
Prašoma paramos suma	78 588 221	
Patvirtinta paraiškų	40 vnt.	
Patvirtinta paramos suma	46 428 446	55 %
Išmokėta paramos suma	26 113 589	31 %

**Veiklos sritis**

**„Parama investicijoms į žemės ūkio ir miškininkystės infrastruktūros plėtrą ir pritaikymą“**

Remiama miško kelių su žvyro danga ir kitų su miško keliais susijusių įrenginių/statinių įrengimas ir (ar) rekonstrukcija.

**Veiklos srities  
lėšų panaudojimas  
(iki 2018-09-30/EUR)**

NMA duomenys

Skirta paramos lėšų	94 459 900	
Surinkta paraiškų	325 vnt.	
Prašoma paramos suma	89 781 176	
Patvirtinta paraiškų	244 vnt.	
Patvirtinta paramos suma	68 264 193	72,3 %
Išmokėta paramos suma	50 872 068	54 %

# Priemonė „Ūkio ir verslo plėtra“

Priemonės  
lėšų panaudojimas  
(iki 2018-09-30/EUR)

NMA duomenys

Skirta paramos lėšų	238 721 981	
Surinkta paraiškų	7 900 vnt.	
Prašoma paramos suma	259 200 665	
Patvirtinta paraiškų	4 425 vnt.	
Patvirtinta paramos suma	85 244 171	36 %
Išmokėta paramos suma	54 014 677	23 %

Paraiškos	2015	2016	2017	2018
Pateikta	2 278	3 000	1 211	1 411
Patvirtinta	809	2 063	810	733

NMA duomenys



## Veiklos sritis „Parama jaunųjų ūkininkų įsikūrimui“

Šia parama  
gali naudotis  
fizinis asmuo,  
įregistravęs  
žemės ūkio  
valdą ir ūkį  
savo vardu bei  
atitinkantis šiuos  
reikalavimus:

Yra jaunesnis kaip  
40 metų amžiaus.

Turi reikiamų profesinių  
įgūdžių bei kompetencijos.

## Veiklos srities lėšų panaudojimas (iki 2018-09-30/EUR)

NMA duomenys

Skirta paramos lėšų	64 705 882
Surinkta paraiškų	2 409 vnt.
Prašoma paramos suma	117 623 712
Patvirtinta paraiškų	978 vnt.
Patvirtinta paramos suma	45 255 046 <b>70 %</b>
Išmokėta paramos suma	35 349 752 <b>55 %</b>

## Veiklos sritis „Parama ekonominės veiklos pradžiai kaimo vietovėse“

Remiama ekonominė ne žemės ūkio veikla. Paramos gali kreiptis fiziniai asmenys, privačios labai mažos įmonės ir viešosios įstaigos socialiniam verslui vykdyti.

# Priemonė „Ūkio ir verslo plėtra“

Veiklos srities  
lėšų panaudojimas  
(iki 2018-09-30/EUR)

NMA duomenys

Skirta paramos lėšų	23 045 882	
Surinkta paraiškų	672 vnt.	
Prašoma paramos suma	16 084 025	
Patvirtinta paraiškų	142 vnt.	
Patvirtinta paramos suma	3 340 236	14 %
Išmokėta paramos suma	1 622 248	7 %

## Veiklos sritis „Parama smulkiems ūkiams“

Remiama žemės ūkio produktų gamyba, pagamintų/išaugintų valdoje žemės ūkio produktų perdirbimas ir tiekimas rinkai.



**Veiklos srities  
lėšų panaudojimas  
(iki 2018-09-30/EUR)**

NMA duomenys

Skirta paramos lėšų	26 807 696	
Surinkta paraiškų	1 861 vnt.	
Prašoma paramos suma	27 546 099	
Patvirtinta paraiškų	830 vnt.	
Patvirtinta paramos suma	12 249 879	46 %
Išmokėta paramos suma	11 547 428	43 %

**Veiklos sritis  
„Parama investicijoms, skirtoms ekonominės veiklos  
kūrimui ir plėtrai“**

Remiama ne žemės ūkio veikla, nurodyta Ekonominės veiklos rūšių klasifikatoriuje, patvirtintame Statistikos departamento prie Lietuvos Respublikos Vyriausybės generalinio direktoriaus 2007 m. spalio 31 d. įsakymu Nr. DJ-226 „Dėl Ekonominės veiklos rūšių klasifikatoriaus patvirtinimo“.

**Veiklos srities  
lėšų panaudojimas  
(iki 2018-09-30/EUR)**

NMA duomenys

Skirta paramos lėšų	119 094 169	
Surinkta paraiškų	534 vnt.	
Prašoma paramos suma	94 313 252	
Patvirtinta paraiškų	51 vnt.	
Patvirtinta paramos suma	20 765 434	17 %
Išmokėta paramos suma	1 897 141	2 %

# Priemonė

## „Pagrindinės paslaugos ir kaimų atnaujinimas kaimo vietovėse“

Priemonės  
lėšų panaudojimas  
(iki 2018-09-30/EUR)

NMA duomenys

Skirta paramos lėšų	76 110 777
Surinkta paraiškų	6 771 vnt.
Prašoma paramos suma	84 922 859
Patvirtinta paraiškų	4 719 vnt.
Patvirtinta paramos suma	55 062 201 <b>72 %</b>
Išmokėta paramos suma	21 711 528 <b>29 %</b>

Paraiškos	2015	2016	2017	2018
Pateikta	1 670	1 376	1 659	2 066
Patvirtinta	765	917	1 295	1 747

NMA duomenys



**Priemonė  
„Pagrindinės  
paslaugos ir  
kaimų atnaujinimas  
kaimo vietovėse“**

Veiklos sritis  
„Parama investicijoms  
į visų rūšių mažos  
apimties infrastruktūrą“,  
numatyta  
62 122 118 EUR,  
**patvirtinta  
77 %**

Veikla  
„Parama investicijoms į  
visų rūšių mažos apimties  
infrastruktūrą (regioninis  
projektų planavimas)“.  
Numatyta  
36 056 319 EUR,  
**patvirtina  
75 %**

Veikla  
„Parama asbestinių  
stogų dangos keitimui“.  
Numatyta  
11 584 800 EUR,  
**patvirtinta  
72 %**

Veiklos sritis  
„Parama investicijoms  
į kaimo kultūros ir  
gamtos paveldą,  
kraštovaizdį“.  
Numatyta  
9 557 459 EUR,  
**patvirtintas  
31 %**

**Atnaujintas  
2 781  
stogas.**

Veikla  
„Parama investicijoms į  
kaimo kultūros ir gamtos  
paveldą, kraštovaizdį  
(regioninis projektų  
planavimas)“.  
Numatyta  
5 792 400 EUR,  
**patvirtinta  
16 %**

Veikla  
„Parama vietiniams  
keliams“.  
Numatyta  
14 481 000 EUR,  
**patvirtinta  
84 %**

**Išasfaltuota  
71,16 km  
kelių.**

Veiklos sritis  
„Parama plačiajuosčio  
ryšio infrastruktūrai“.  
Numatyta  
4 431 200 EUR,  
**patvirtinta  
100 %**

Veikla  
„Tradicinių amatų  
centrų plėtra“.  
Numatyta  
3 765 059 EUR,  
**patvirtinta  
54 %**

NMA duomenys



# Priemonė

## „Investicijos į miško plotų plėtrą ir miškų gyvybingumo gerinimą“

Priemonės  
lėšų panaudojimas  
(iki 2018-09-30/EUR)

NMA duomenys

Skirta paramos lėšų	115 383 679	
Surinkta paraiškų	10 927 vnt.	
Prašoma paramos suma	49 784 901	
Patvirtinta paraiškų	10 334 vnt.	
Patvirtinta paramos suma	35 446 334	31 %
Išmokėta paramos suma	25 860 407	22 %

Paraiškos	2015	2016	2017	2018
Pateikta	2 155	4 552	3 931	285
Patvirtinta	1 947	4 446	3 892	52

NMA duomenys



Veiklos sritis  
„Miškų veisimas“.  
Numatyta  
46 942 688 EUR,  
**patvirtinta**  
**22 %**

Veiklos sritis  
„Investicijos, kuriomis  
didinamas miškų  
ekosistemų atsparumas ir  
aplinkosauginė vertė“.  
Numatyta  
11 584 801 EUR,  
**patvirtintas**  
**31 %**

Priemonė  
„Investicijos į miško  
plotų plėtrą ir miškų  
gyvybingumo  
gerinimą“

Veiklos sritis  
„Investicijos į  
miškininkystės  
technologijas“.  
Numatyta  
11 584 801 EUR,  
**patvirtinti**  
**22 %**

Veiklos sritis  
„Miškams padarytos  
žalos prevencija ir  
atlyginimas“.  
Numatyta  
10 588 235 EUR,  
**patvirtinta**  
**16 %**

NMVA duomenys



# Priemonė

## „Agrarinė aplinkosauga ir klimatas“

Remiama  
EUR/ ha:

Ekstensyvus pievų tvarkymas  
ganant gyvulius –

101

Ekstensyvus šlapynių  
tvarkymas –

208

Specifinių pievų  
tvarkymas –

69

Nykstančios meldinių  
nendrinukių populiacijos buveinių  
saugojimas natūraliose ir pusiau  
natūraliose pievose –

291

Nykstančios meldinių  
nendrinukių populiacijos  
buveinių  
saugojimas šlapynėse –

160

Daugiamečių žolių juostos ar  
laukai ariamojoje žemėje –

65

Vandens telkinių apsauga  
nuo taršos ir dirvos erozijos  
ariamojoje žemėje –

221

Medingųjų augalų  
juostos ar laukai ariamojoje  
žemėje –

97

Melioracijos griovių šlaitų  
prižiūra:

išvežant nušienautą žolę –

155

nušienautą susmulkintą  
žolę paskleidžiant ant  
melioracijos  
griovio šlaito –

141

„Rizikos“ vandens telkinių  
būklės gerinimas –

232

Dirvožemio apsauga –  
už ankštinių augalų arba  
daugiamečių žolių auginimą –

45

Daugiamečių žolių  
juostos ar laukai  
ariamojoje žemėje –

134

Tausojanti aplinką vaisių  
ir daržovių auginimo  
sistema:

vaisiams ir uogoms –

Ražienų laukai per žiemą –

99

daržovėms ir bulvėms –

318

336



**Priemonės  
lėšų panaudojimas  
(iki 2018-09-30/EUR)**

NMA duomenys

Skirta paramos lėšų	115 383 679
Surinkta paraiškų	10 927 vnt.
Prašoma paramos suma	49 784 901
Patvirtinta paraiškų	10 334 vnt.
Patvirtinta paramos suma	35 446 334 <b>31 %</b>
Išmokėta paramos suma	25 860 407 <b>22 %</b>

**REMIAMA:**

Ekstensyvus pievų tvarkymas ganant gyvulius  
**25 142 264 EUR**

Meldinės nendrinukės buveinių saugojimas natūraliose ir pusiau natūraliose pievose  
**5 013 672 EUR**

Melioracijos griovių šlaitų priežiūra  
**5 863 391 EUR**

Specifinių pievų tvarkymas  
**7 239 200 EUR**

Tausojanti aplinką vaisių ir daržovių auginimo sistema  
**7 386 960 EUR**

„Rizikos“ vandens telkinių būklės gerinimas  
**7 868 860 EUR**

Ekstensyvus šlapynių tvarkymas  
**11 300 000 EUR**

Dirvožemio apsauga  
**10 470 980 EUR**

Parama Nykstančių Lietuvos senųjų veislių gyvulių ir naminių paukščių išsaugojimui  
**12 945 004 EUR**

Vandens telkinių apsauga nuo taršos ir dirvos erozijos ariamoje žemėje  
**7 030 049 EUR**

Medingųjų augalų juostos ar laukai ariamoje žemėje  
**6 434 464 EUR**

Tarpinių pasėlių auginimas ariamojoje žemėje  
**3 552 675 EUR**

Ražienų laukai per žiemą  
**15 000 000 EUR**

Meldinės nendrinukės buveinių saugojimas šlapynėse  
**2 917 492 EUR**



# Priemonė

## „Natura 2000“ išmokos ir su Bendraja vandens pagrindų direktyva susijusios išmokos“

„Natura 2000“ pavadinimu kuriamas vieningas specialių saugomų teritorijų Europos ekologinis tinklas. Šis tinklas, sudarytas iš teritorijų, kuriose saugomi natūralių buveinių tipai, sudaromos galimybės palaikyti, o kur reikia ir atstatyti iki geros apsaugos būklės natūralių buveinių tipus ir rūšių buveines jų natūraliame paplitimo areale.

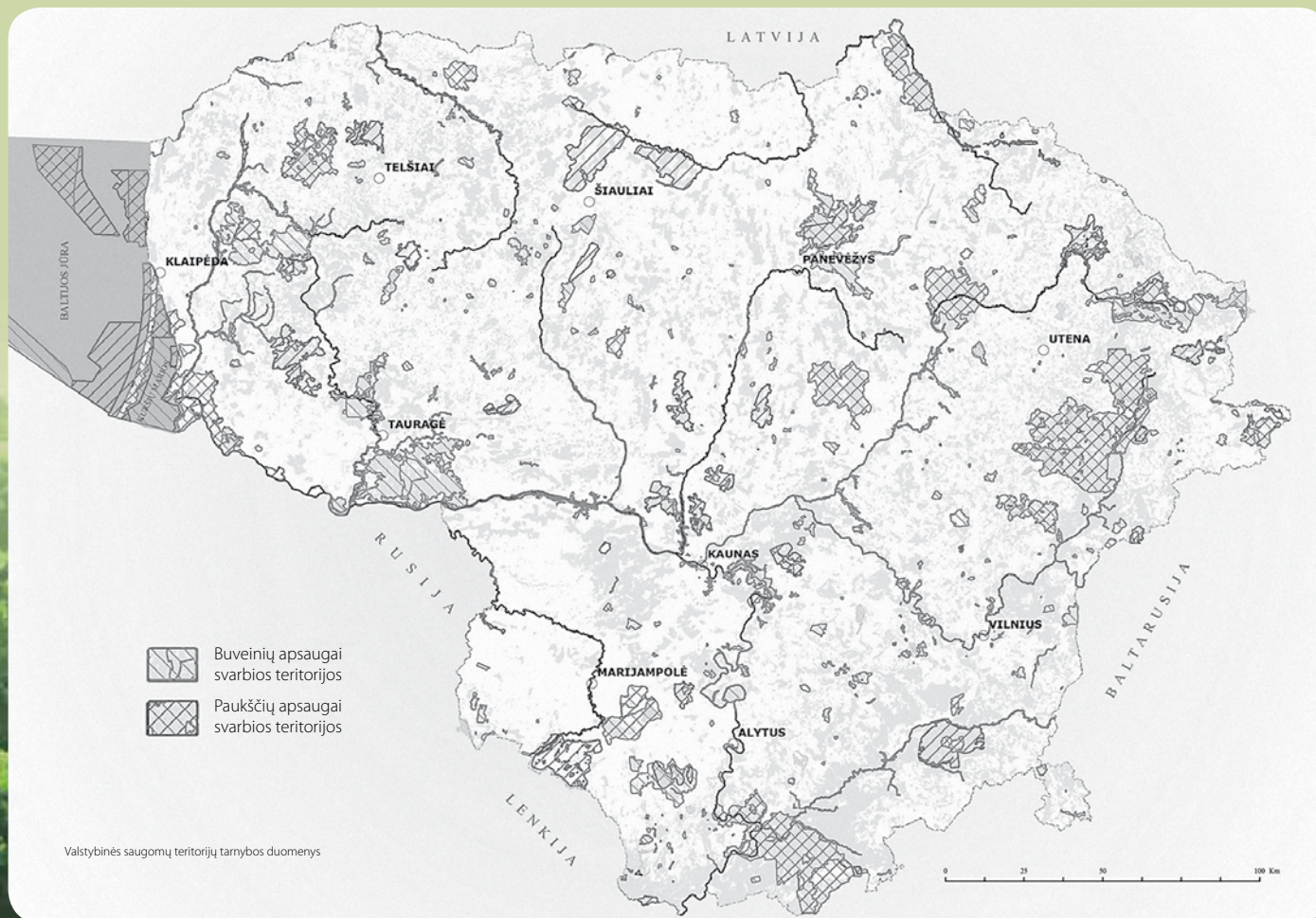
Į „Natura 2000“ tinklą įeina specialios apsaugos teritorijos, kurias valstybės narės klasifikuoja pagal Paukščių direktyvą.

**Paukščių direktyva numato, kad šalys narės turi:**

1. savo šalyje atrinkti skaičiumi ir plotu pakankamą kiekį teritorijų, nurodytų paukščių rūšių buveinėms išsaugoti;
2. atrinktose vietovėse įsteigti specialias apsaugos teritorijas;
3. apie įsteigtas teritorijas informaciją pateikti Europos Komisijai.

Remiamos veiklos, susijusios su biologinės įvairovės geros apsaugos būklės užtikrinimu, nustatant ir pritaikant ūkinės veiklos galimybes ir ūkininkavimo būdą taip, kad jis nekeltų pavojaus atskirų rūšių ir buveinių paplitimo arealams, ir su augančiu visuomenės poreikiu švariai ir sveikai aplinkai.





## Priemonės lėšų panaudojimas (iki 2018-09-30/EUR)

NMA duomenys

<b>Skirta paramos lėšų</b>	<b>19 047 581</b>
<b>Surinkta paraiškų</b>	<b>15 540 vnt.</b>
<b>Prašoma paramos suma</b>	<b>11 465 813</b>
<b>Patvirtinta paraiškų</b>	<b>11 203 vnt.</b>
<b>Patvirtinta paramos suma</b>	<b>7 880 686 41 %</b>
<b>Išmokėta paramos suma</b>	<b>7 842 995 41 %</b>

Paraiškos	2015	2016	2017	2018
Pateikta	3 671	3 809	3 932	4 128
Patvirtinta	3 597	3 756	3 850	

NMA duomenys



# Priemonė „Ekologinis ūkininkavimas“

Ekologinis ūkininkavimas – tai ne tik sveikesnis maistas, bet ir tausesnis žemės panaudojimas, švaresnė aplinka, sudaranti sąlygas biologinei įvairovei išlikti.

Priemonės  
lėšų panaudojimas  
(iki 2018-09-30/EUR)

NMA duomenys

Skirta paramos lėšų	150 784 677	
Surinkta paraiškų	11 221 vnt.	
Prašoma paramos suma	177 815 082	
Patvirtinta paraiškų	8 502 vnt.	
Patvirtinta paramos suma	119 763 380	79 %
Išmokėta paramos suma	112 830 190	75 %





**Lietuvos kaimo plėtros programos priemonės „Ekologinis ūkininkavimas“ deklaruoto ploto pasiskirstymas pagal grupes 2017 m./ha**

Vaistažolės, aromatiniai, prieskoniniai augalai  
**77,97**

Daugiametės žolės ir javai sėklai  
**8 139,97**

Sodai ir uogynai  
**5 697,09**

Daržovės, bulvės  
**506,66**

Javai pašarams  
**11 945,64**

Daugiametės žolės  
**76 676,00**

Pūdymas  
**5 914,2**

Įsėlis  
**8 140,42**

Javai  
**124 296,06**

# Priemonė

## „Išmokos už vietoves, kuriose esama gamtinių ar kitokių specifinių kliūčių“

Vietovių, kuriose esama gamtinių kliūčių, išskyrimas yra griežtai reglamentuotas ir privalo būti atliktas dviem etapais: nustatant gamtines kliūtis tam tikroje teritorijoje pagal biofizikinius kriterijus ir po to dar atliekant šių teritorijų ekonominį vertinimą.

Jungtinių tyrimų centras (JTC) prie EK yra parengęs metodiką, kuri buvo taikoma nustatant vietovių atitiktį ES numatytiems 8 biofizikiniams kriterijams. Vertinimas atliktas dviem etapais.

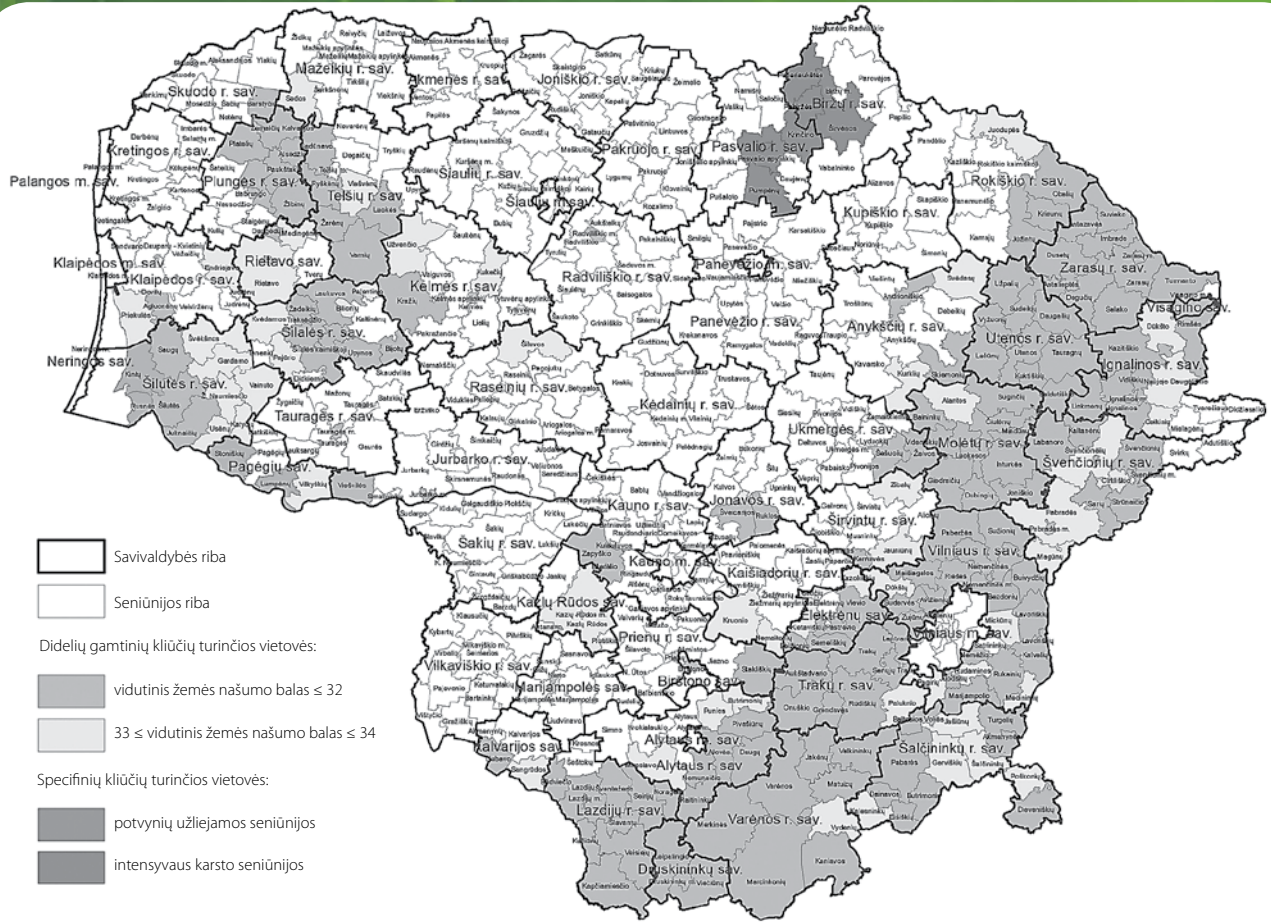
Pirmo etapo vertinimo metodikoje nurodyti klimato, dirvožemio ir reljefo kriterijai, skirti klasifikuoti žemei pagal jos tinkamumą žemės ūkio veiklai. Būtina sąlyga didelių gamtinių kliūčių vietovių išskyrimui – ne mažiau kaip 60 % žemės ūkio paskirties žemės ploto seniūnijoje turi atitikti bent vieną biofizikinį kriterijų, atsižvelgiant į nurodytą kriterijaus ribinę vertę. Atrinktų 519 seniūnijų teritorijoje žemės ūkio paskirties žemės plotas sudaro 3 199 315 ha arba 95,2 % viso šalies žemės ūkio paskirties žemės ploto (3 361 862 ha).

Antrame etape vadovautasi EK ekspertų grupės parengtomis gairėmis dėl tikslaus nustatymo metodo taikymo išskirtų pagal biofizikinius kriterijus vietovių ribų korekcijai. Šio metodo tikslas – išbraukti vietoves, kuriose nustatytos didelės gamtinės kliūtys yra pagrįstos biofizikinių kriterijų taikymu, tačiau ūkininkavimo sąlygos yra artimos šalies vidurkiui. Šiame etape pasirinktinai buvo galima taikyti tam tikrą gairėse siūlomą ekonominio vertinimo kriterijų, kurio ribinė vertė – 80 % nuo atitinkamo kriterijaus vertės šalies mastu.

Žemės ūkio ministerija, įsiklausius į žemdirbių nuomonę, pasirinko natūralaus dirvožemio produktyvumo rodiklį – žemės našumo balą, nusakantį žemės ūkio naudmenų dirvožemio gebėjimą išauginti augalų derlių. Kiekviena seniūnija buvo įvertinta pagal jos teritorijos vidutinį žemės našumo balą, kuris buvo lyginamas su šalies vidutiniu žemės našumo balu. Ministerija, suprasdama, kad mažiau palankių ūkininkauti vietovių reforma yra socialiai jautrus klausimas, ir siekdama kuo mažesnių pokyčių, pasiūlė EK, nukrypstant nuo gairių, remti taip pat ir tas seniūnijas, kuriose vidutinio žemės našumo balo reikšmė sudaro ne daugiau kaip 85 % šalies našumo balo vidutinės reikšmės.



Parama pagal priemonę „Išmokos už vietoves, kuriose esama gamtinių ar kitokių specifinių kliūčių“ teikiama žemės ūkio veiklos subjektams, ūkininkaujantiems vietovėje, kurioje esama didelių gamtinių kliūčių (didesnio arba mažesnio intensyvumo), arba patenkantiems į Šiaurės Lietuvos karstinio regiono ar Nemuno deltos užliejamų pievų teritoriją, kuri priskiriama prie vietovių, kuriose esama specifinių kliūčių, kategorijos.



**Priemonės  
lėšų panaudojimas  
(iki 2018-09-30/EUR)**

NMA duomenys

**Skirta paramos lėšų** 287 036 067

**Surinkta paraiškų** 368 148 vnt.

**Prašoma paramos suma** 308 735 678

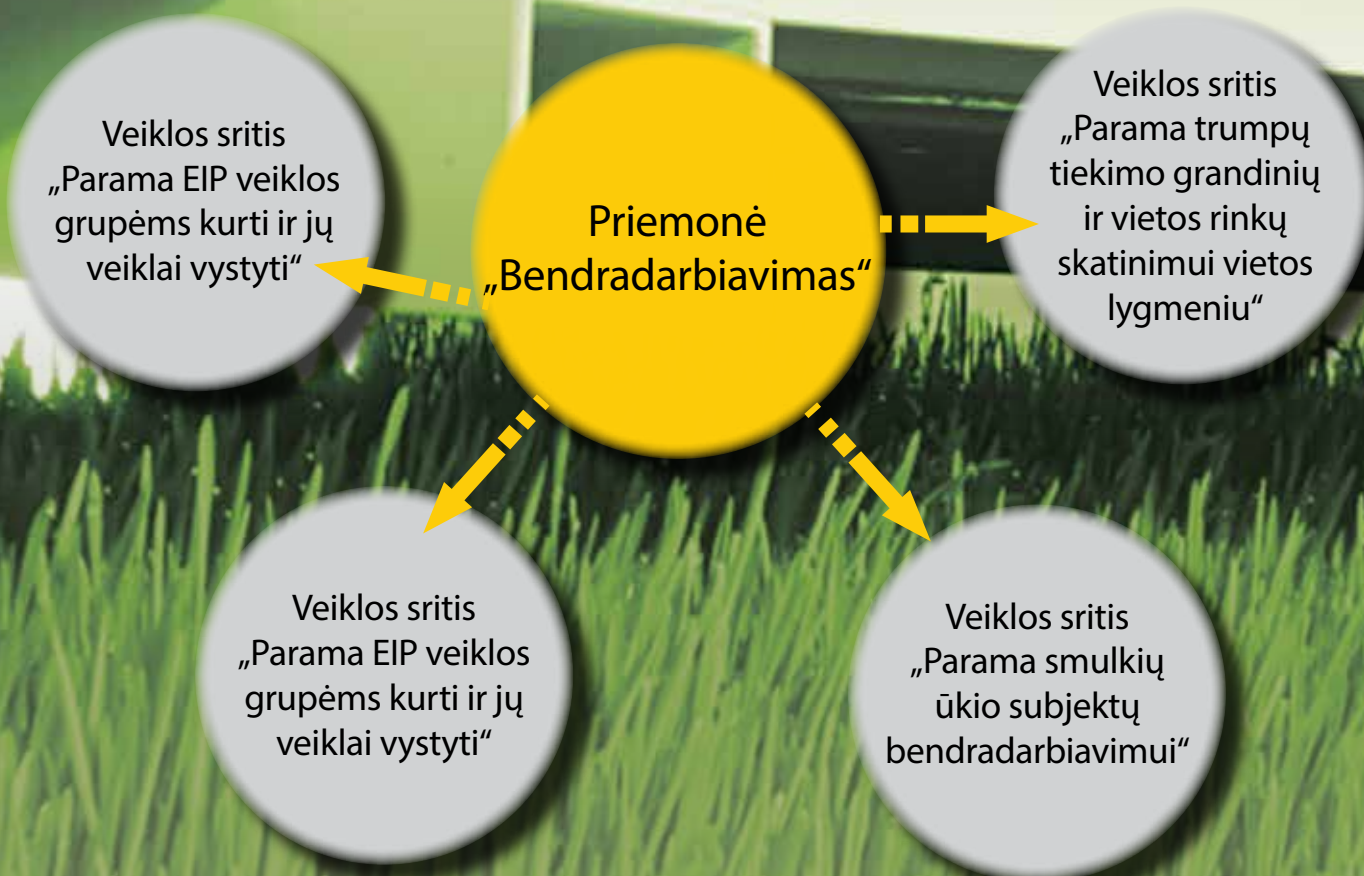
**Patvirtinta paraiškų** 291 325 vnt.

**Patvirtinta paramos suma** 234 222 624 **82 %**

**Išmokėta paramos suma** 233 75 2693 **81 %**

# Priemonė „Bendradarbiavimas“

Remiamos veiklos, skatinančios ūkio subjektų bendradarbiavimą.



Priemonės  
lėšų panaudojimas  
(iki 2018-09-30/EUR)

NMA duomenys

Skirta paramos lėšų	22 218 728
Surinkta paraiškų	70 vnt.
Prašoma paramos suma	22 218 728
Patvirtinta paraiškų	18 vnt.
Patvirtinta paramos suma	3 623 632 <b>16 %</b>
Išmokėta paramos suma	2 399 785 <b>11 %</b>



# Priemonė „Rizikos valdymas“

Pagal šią priemonę finansinė parama teikiama kompensuojant dalį pasėlių ir gyvulių draudimo įmokų.

Priemonės  
lėšų panaudojimas  
(iki 2018-09-30/EUR)

NMA duomenys

Skirta paramos lėšų	17 460 284
Surinkta paraiškų	975 vnt.
Prašoma paramos suma	3 806 643
Patvirtinta paraiškų	711 vnt.
Patvirtinta paramos suma	2 308 165 <b>13 %</b>
Išmokėta paramos suma	2 308 165 <b>13 %</b>

# Priemonė „LEADER programa“

Veiklos sritis  
„Parengiamoji  
parama“

Veiklos sritis  
„VVG  
bendradarbiavimo  
projektų rengimas  
ir įgyvendinimas“

Priemonė  
„LEADER  
programa“

Veiklos sritis  
„Parama vietos  
projektams  
įgyvendinti  
pagal VPS“

Veiklos sritis  
„Parama VVG  
veiklai ir gyventojų  
aktyvinimui“

Priemonės  
lėšų panaudojimas  
(iki 2018-09-30/EUR)

NMA duomenys

Skirta paramos lėšų	113 865 052
Surinkta paraiškų	122 vnt.
Prašoma paramos suma	111 487 016
Patvirtinta paraiškų	101 vnt.
Patvirtinta paramos suma	109 450 147 <b>96 %</b>
Išmokėta paramos suma	9 647 903 <b>8 %</b>

# Vertinimų rezultatas – tobulinama programa

Atsižvelgdama į vertinimo rezultatus Žemės ūkio ministerija  
2018 metais Europos Komisijai teikė šiuos programos pakeitimus:

Lankstesnis reikalavimo apdrausti turtą  
taikymas – pasiūlyta pareiškėją atleisti  
nuo prievolės apdrausti visą turtą, šį  
įsipareigojimą perkeltiant į konkrečių  
priemonių įgyvendinimo taisyklių lygmenį.

Paprastesnės veiklos srities  
„Parama investicijoms į žemės  
ūkio valdas“ paramos rūšies ir  
tinkamumo finansuoti sąlygos.

1. Pasiūlyta taikyti  
supaprastintą  
išlaidų apmokėjimą  
statybų atveju,  
nustatant standartinį  
fiksotą vieneto  
įkainį vieno kubinio  
ar kvadratinio metro  
statybai.

2. Paramos lėšas  
siūloma išmokėti  
vadovaujantis  
nacionaliniu  
sąskaitų  
apmokėjimo būdu,  
taip palengvinant  
paramos gavimo  
sąlygas.

3. Siekiant nepažeisti  
teisės į sąžiningą  
konkurenciją,  
pasiūlyta panaikinti  
programos nuostatą,  
kad parama  
neteikiama žemės  
ūkio kooperatyvui, jei  
kooperatyvas neturi  
pripažinto žemės  
ūkio kooperatyvo  
statuso.



**Supaprastinant paramą pagal veiklos sritį „Parama plačiajuosčio ryšio infrastruktūrai“, pasiūlyta programoje pateikti tikslią informaciją apie taikomą valstybės pagalbos schemą.**

### **Pasiūlyti priemonės „Agrarinė aplinkosauga ir klimatas“ pakeitimai:**

**Patikslintas veiklos „Ekstensyvus pievų tvarkymas ganant gyvulius atnaujinimas“** aprašas sudaro sąlygas veikloje dalyvauti visiems ūkio subjektams, kurie turi gyvulių ir pievų, kuriose galėtų ekstensyviai ganyti gyvulius.

**Pasiūlytos naujos veiklos „Tarpinių pasėlių auginimas ariamojoje žemėje“** bei „Ražienų laukai per žiemą“ atveria didesnes galimybes ūkininkams pasirinkti savo ūkiui tinkamiausias veiklas.

**Patikslinti priemonių „Agrarinė aplinkosauga ir klimatas“, „Ekologinis ūkininkavimas“ ir „Su NATURA 2000“ ir vandens pagrindų direktyva susijusios išmokos“ žemės ūkio veiklos vykdymo kriterijai** – pasiūlyta minimalios veiklos reikalavimų, susijusių su šienavimu ir žolės pašalinimu užliejamose teritorijose, netaikyti plotams, apsėtiems ankštinėmis kultūromis.

Siekiant užtikrinti, kad visų valstybių narių ūkininkams būtų taikomos vienodos sąlygos vietovėse, kuriose esama gamtinių kliūčių, kurios apibrėžtos pagal objektyvius biofizikinius kriterijus, pagrįstus patikima moksline informacija, **patikslintas veiklos srities „Išmoka ūkininkaujantiems vietovėse, kuriose esama didelių gamtinių kliūčių“ aprašymas, pakeisti kompensaciniai išmokų dydžiai ir papildytas tinkamumo gauti paramą sąlygų ir reikalavimų taikymas.** Taip pat pasiūlyta taikyti minimalų sutartinių gyvulių skaičiaus reikalavimą paramai gauti už deklaruotas pievas ir (arba) ganyklas, papildant veiklos srities aprašymą nauju reikalavimu turėti bent 0,25 SG/ha pievų (ganyklų).

**Pagal priemonę „Bendradarbiavimas“ finansuojamiems projektams atverta galimybė taikyti avansavimą ir išankstinį sąskaitų apmokėjimą.**

**Patikslintos priemonės „Rizikos valdymas“ rodiklių siektinos reikšmės.**

Siūloma dalies draudimo įmokų kompensaciją mokėti apdraudusiems gyvūnams ne tik nuo pavojingų užkrečiamųjų ligų, dėl kurių paprastai turi būti išnaikinami visi į rizikos grupę susirgti ta liga patenkantys ūkyje esantys gyvūnai, bet ir nuo kitų Pasaulinės gyvūnų sveikatos organizacijos nustatytame gyvūnų ligų sąrašė arba 2014 m. gegužės 15 d. Europos Parlamento ir Tarybos reglamento (EB) Nr. 652/2014 prieduose nurodytų gyvūnų ligų.

Siekdama valdyti žemės ūkio gamybos rizikas, Lietuva nuo 2019 m. numato steigti tarpusavio pagalbos fondą, iš kurio galėtų būti mokamos išmokos ūkininkams dėl jų patirtų nuostolių nepalankių klimato reiškinių, gyvūnų ir augalų ligų atveju ir (arba) dėl pajamų sumažėjimo krizių atveju.



Leidinyi finansuojamas Europos žemės ūkio fondo kaimo plėtrai ir Lietuvos Respublikos valstybės biudžeto lėšomis



Lietuvos kaimo tinklas LKT